



Konstprogram Fittjahöjden

Projektnr. 3221-1% konst

Arbetsgrupp

Projektgruppen för konsten består huvudsakligen av:

Kerstin	Lagnefeldt	Landskapsarkitekt
Po	Hagström	Konstkonsult
Miriam	Andersson-Blecher	Konsthallschef

Vid behov kontaktas även:

Parvaneh	Sharafi	Områdesutvecklare
----------	---------	-------------------

Botkyrkas konstråd består av:

Robert	Aslan	Ordförande (s)
Stig-Åke	Karlsson	(s)
Pia	Carlson	(v)
Märta	Engelberth-Fridell	(m)
Yusuf	Aydin	(kd)

Bakgrund / Gestaltungsprincip¹

Projektet innebär en upprustning av Fittjas centrala park och följer intentionerna i Botkyrka kommuns parkprogram. Den är idag sliten och fragmenterad och det finns en stor potential att bygga ihop parkens delar till en helhet så att den blir mer sammanhållen, attraktiv, trygg och tillgänglig. Ett program har arbetats fram i dialog med medborgare i Fittja. De har önskat fler funktioner i parken; lek, sport och mötesplatser. Alla entréer in till parken ska rustas upp för att vara inbjudande och trygga med skyltar för bättre orientering. De naturliga förutsättningarna såsom uppväxta träd och kulturmiljö tas tillvara och förstärks. Gång- och cykelvägar ska kännas trygga och belysningen rustas upp i hela parken.

Projektplan

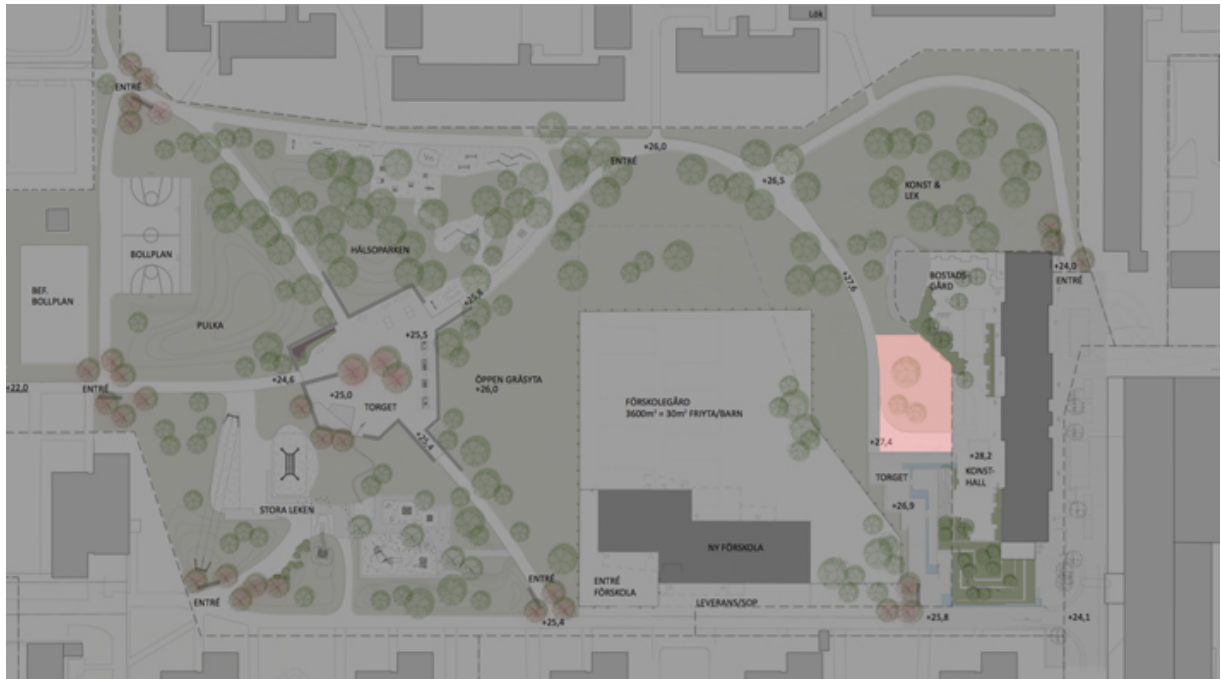
I februari 2018 började man undersöka konstens möjligheter för parken Fittjahöjden. Till grund fanns ett omfattande material samt erfarenheter bl.a. från områdesutvecklare Parvaneh Sharafi, rörande hur människor i området upplever parken och angränsande området. Efter en serie möten definierades syftet med konsten vilka sammanställs i detta konstprogram. Med målet att konstnären skulle hinna utföra ett väsentligt arbete redan under hösten/ vintern 2018 jämförde vi nio portfolios i maj, och en konstnär kontrakterades för detta uppdrag.

Målgrupp, säkerhet och tillgänglighet

Målgruppen är inte bara de som bor i anslutning till området. Det är även de som rör sig genom parken och av olika anledningar uppehåller sig i området. Detta gäller även de som söker sig till konsthall och bibliotek i anslutning till parken, samt de dagisbarn som med familj varje dag rör sig genom Fittjahöjden.

Förutsättningar och placering

Konstprojektet initierades vintern 2018 med målet att engagera en konstnär som både kan undersöka och tillvarata det som är unikt med Fittjahöjden, och samtidigt har kompetens att av detta material skapa ett permanent fysiskt konstverk. I samtal med arbetsgruppen framhålls önskemålet att det permanenta verket på något sätt kan upplevas med kroppen. Verket skall placeras i anslutning till den sydöstra entrén, i närheten till konsthallen (se karta s.2).



(Placering markerat med rött fält)

Syfte och mål

- Konstnären skall under Fas 1 undersöka parken och samla in kännedom om både platsen och de människor som vistas och verkar där.
- Detta arbete skall löpande delredovisas och de som tar del av konstnärens arbete under Fas 1 ska få tydlig information om avsikten.
- Det insamlade materialet skall sedan ligga till grund för ett permanent offentligt konstverk.
- Verket skall placeras nära den sydöstra entrén, i anslutning till konsthallen. Platsen är markerad med rosa färg på kartan s. 2.
- Verket bör vara något som betraktaren kan erfara och relatera till med sin egen kropp.
- Verket måste vara driftsäkert och väl förankrat.
- Konstnären skall undersöka möjligheterna att kombinera verket med ljus, men detta måste inte nödvändigt ingå i det färdiga resultatet.

Tidsplan

Konstprocessen markeras med **RÖD** färg

2018 feb	En process inleds för att definierar konstens funktion.
2018 maj	Konstnär väljs
2018 sommar	Projekteringen klar
2018 höst	Bygget inleds
2018 höst	Fas 1 inleds i konstprojektet
2018 dec	Redovisning Fas 1 i konstprojektet;
2019 mars	Skisspresentation inför Fas 2
2019 augusti	Parken och konstverket invigs

Förslag på konstnärer samt konstnärsval

Arbetsgruppen utgick från de speciella krav och behov som finns för detta projekt. Tillsammans såg och diskuterade man över hundra relevanta konstverk och därefter diskuterades nio konstnärer (33% män, 66% kvinnor). Av dessa valde arbetsgruppen följande tre som särskilt intressanta för detta uppdrag: Muhammad Ali, Sirous Namazi och Mandana Moghaddam. Botkyrkas konstråd beslutade att Mandana skulle erbjudas uppdraget.

Samfinansiering

Gata park: Fas 1, 2018	200 000
Gata park: Fas 2, 2019	200 000
Kulturförvaltningen / Centrumägarna	200 000
Summa, exkl. sökta medel	600 000

Budget

Fas 1: Budget En procent konst 2018, avsedd för del 1: 200 000 kr

Konstkonsult, 10%	20 000
Projekttid i Fittjahöjden (varav minst 30% används för presentationer)	180 000
Summa	200 000

Fas 2: Budget En procent konst 2019, avsedd för del 2: 400 000 kr.

Konstkonsult, 10%	40 000 kr
Skissarvode	25 000
Fysiskt verk	Arvode ca 120 000 kr Oväntade utgifter ca 30 000 kr Extern konsultation (t.ex. leksäkerhet) ca 5 000 kr Produktion, installation ca kr 205 000 kr
Summa	400 000 kr

ⁱ Enl. Gestaltningprogram_20160215